

Montagehandleiding Carport

Hartelijk gefeliciteerd met de aankoop van uw Carport. Deze handleiding beschrijft stap voor stap hoe u uw Carport kunt monteren. Wij wensen u veel plezier toe .

Haal de materialen uit de verpakking en leg deze op een veilige manier weg zodat deze niet kunnen beschadigen.

1. Bepaal de plaats van de carport

Bepaal de plaats op basis van de hart op hart maten van de staanders. Houdt rekening met de afmeting van de goot met gootsierlijst. Deze steekt ca 70 mm meer uit.

Houd rekening met de bepaling van de breedte maat met onderstaande tabel:

Breedte 2700mm = 2500mm van hart staander naar hart staander.

Breedte 3200mm = 3000mm van hart staander naar hart staander.

Breedte 3700mm = 3500mm van hart staander naar hart staander.

Lengte van de carport

De lengte van uw carport is bijvoorbeeld 6000mm haal hier 110mm vanaf en u heeft de maat van hart staander naar hart staander. Meet dit voor alle zekerheid even na.



2. Positie staanders

Bepaal de positie van de staanders voor uw carport. Graaf de gaten voor de (fundatie)poeren. Let op dat de poer met HWA aansluiting een vaste hoogte heeft. De normale poer schuift in de paal. U bepaalt de hoogte door de een passende doorloophoogte onder het gootprofiel te kiezen. De meegeleverde palen zijn standaard ca 2500mm. Indien nodig kunt u deze inkorten of in de grond laten zakken. Laat minimaal 150mm van de staander meegaan in het gat ten opzichte van het maaiveld.



3. Monteren van de gootsierlijst op gootprofiel

Neem het gootprofiel uit de verpakking en breng op het gootprofiel de gootsierlijst aan. Bevestig deze door het geïntegreerde U-profiel van de gootsierlijst aan het gootprofiel te hangen. Zet deze vast door om de 75mm een zelftapschroef van 19mm te plaatsen.



4. Hoogte van de Carport

Bepaal de hoogte van de carport. Let op, de doorloophoogte onder het gootprofiel ligt 17cm lager dan de hoogste doorgang onder de tussenligger. Bijvoorbeeld een doorloophoogte van 2.20 meter onder het gootprofiel betekend een hoogte van 2.37 meter onder de boogligger.

Bepaal de lengte van de aluminium staander en teken deze rondom af. Zaag de staander af op de afgetekende lengte.



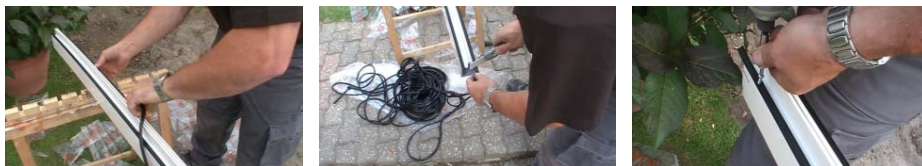
5. Zijkappen gootsierlijst

Breng siliconenkit aan op de uiteinden van het gootprofiel. Schroef de eindplaten op het gootprofiel. Gebruik hiervoor de zelftap schroeven 19mm. Vergeet niet de meegeleverde afdekkapjes voor de schroeven te gebruiken en klik deze dicht.



6. Rubbers voor de tussenliggers

Neem de liggers uit de verpakking. Breng de liggerrubbers aan. Deze kunt u eenvoudig in de betreffende sponningen op de ligger trekken. Om het plaatsen van de rubber te vereenvoudigen plaats u aan 1 zijde een zelftap schroef van 19mm. Zorg ervoor dat u aan beide zijden 5 cm overlengte heeft.



7. Montage spots (optioneel)

Bepaal de positie van de spots en boor de gaten met een gatenzaag van 24 mm (optioneel verkrijgbaar) in de ligger. Voer de bedrading door de ligger. Om de draad makkelijk door de ligger te krijgen, bevestig dan aan het einde van de draad iets zwaars, bijvoorbeeld een ringsleutel. Laat de bedrading naar één zijde van de carport lopen. In de binnenkant van dit gootprofiel bevestigt u de transformator en sluit de spotjes hierop aan.

Tip: wanneer u voor de optie spots heeft gekozen is het raadzaam om ook de kliklijsten er bij te bestellen. De kliklijsten zorgen ervoor dat de bedrading en de transformator niet in het zicht zitten.



8. Waterafvoer

Wanneer de waterafvoer niet op de riolering wordt aangesloten, bepaal dan in welke staanders de waterafvoeren moeten komen en boor de openingen voor de afvoeren met de gatenboor van 80 mm. Schuif de PVC buis in de staander en lijm de PVC bocht op de PVC buis.



9. Plaatsen Staanders

Plaats de staanders in de gaten. Zorg dat er onder de fundatiepoeren altijd een tegel ligt om nazakken te voorkomen. (bijvoegen) Zet de staanders handvast door een geringe hoeveelheid aarde in het gat te scheppen. Nu kunt u het gootprofiel op de staanders plaatsen en het frame later geheel waterpas stellen. Zorg ervoor dat de bovenkant van het betonblok met HWA minimaal 5 cm onder maaiveld.



10. Montage gootprofiel

Leg het gootprofiel met de gemonteerde gootsierlijst op de staanders. Controleer of de goot waterpas ligt. Schroef de goot op de paal vast met 2 zelftapschroeven met afdekkapjes. Herhaal dit bij elke paal. Klik de eindkapjes dicht. Let u erop dat u geen krassen maakt.

Zorg ervoor dat u de palen en de goot voldoende steun geeft, zodat het geheel zelfstandig kan blijven staan. U heeft nu de 2 zijkanten met goten staan, zodat u de liggers kunt gaan monteren.



11. Tussenliggers

Plaats eerst de buitenste liggers zodat het frame blijft staan. Hierna de tussenliggende liggers monteren. Meet uw plaatbreedte tussen de liggers door vanaf het hart ligger naar ligger de plaatbreedte te meten + 10mm ten behoeve van het uitzetten en krimpen van de dakplaten. (hart ligger is de sponning in het midden van de ligger waar het dakrubber in wordt getrokken)

Tip: Het frame zonder de polycarbonaatplaten is nog fragiel. Schoor tijdelijk het frame met een lat en 2 lijmtangen.



12. Plaatsen bladvanger voor hemelwaterafvoer (HWA)

Boor op de juiste positie de HWA door het gootprofiel met de bijgeleverde boor 80mm. Haal de wartel van de bladvanger af, die wordt niet gebruikt. Breng kit aan op de bladvanger en plaats deze in het gat. Zoek door het geboorde gat van 80mm de stand HWA buis op, en schuif de bladvanger in de HWA buis 80mm. Zorg ervoor dat deze gedeeltes vetvrij zijn en er geen boorresten meer liggen.



13. Voorbreiden Polycarbonaatplaten

Bereidt de polycarbonaatplaten voor op de dakmontage. Plaats aan beide zijden antidusttape en condensprofielen. Voor het waterdicht monteren van de condensprofiel leg eerst een rul kit op de plaat en plaats hierna het profiel. Veeg de overtollige kit af met een vochtige vinger.



14. Montage Polycarbonaatplaten

Leg de polycarbonaatplaten in de carport. Plaats hierna de rubber in de ligger. De rubbers zorgen voor een waterdichte montage en hebben de lengte van de plaat + 5 cm. Tijdens het monteren van de platen zullen deze geneigd zijn om terug te buigen. Aan het einde van de plaat, kunt u aan beide kanten het dakrubber met de plaatstopper (zie 15) vastzetten. De platen zullen na enkele dagen de ronde vorm van de constructie aannemen.



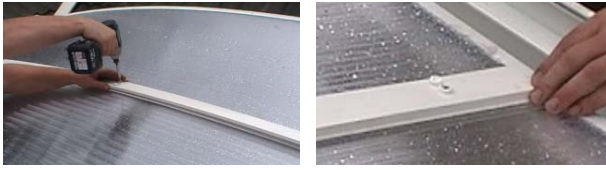
15. Plaatstoppers

Plaats de plaatstopper aan het einde van de plaat tussen de 2 platen. De plaatstopper wordt gebruikt voor de fixatie van het rubber en de plaat op de buitenste liggers. Tevens voorkomt dit het schuiven van de platen over de constructie. Gebruik hiervoor een zelftapschroef van 34mm.



16. Rubberafdekkers

Standaard worden er rubberafdekkers meegeleverd. Deze worden over de dakrubbers van de tussenliggers gemonteerd met zelftapschroeven 34mm. De rubberafdekkers zorgen voor fixatie van de plaat.



17. Waterpas stellen en fundatie klaar maken

Als de dakplaten allemaal op hun plaats liggen, kan uw carport waterpas worden gesteld. Begint u eerst met de beide horizontale gootzijden. Hierna kunt u de verticale staanders waterpas zetten. Hierna de gaten waar de poeren in staan afstorten met zand/grond, en bij voorkeur een betonmengsel voor een extra stabiele fundatie.



18. Afkorten Polycarbonaatplaat

Eén polycarbonaatplaat, de laatste, dient in de lengtezijde te worden afgekort. Bepaal eerst de restmaat. Afkorten kan met een scherpe handzaag, cirkel- of decoupeerzaag.



19. Kliklijsten (optioneel)

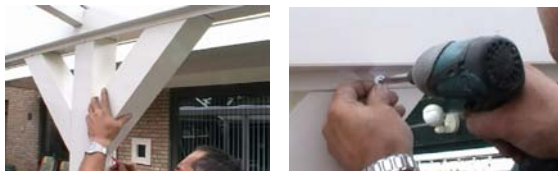
Plaats tussen de liggers de afdekkliklijsten. Deze dient u zelf op maat te zagen. **Let op**, de afdekkliklijsten lopen onder de liggers door. Er dient dus een hoek uitgezaagd te worden. Dit kan met een decoupeer of handijzerzaag. *Let op: voorkom beschadigingen tijdens het zagen*



20. Montage schoren

Zet de schoor tijdelijk vast met 2 lijmtangen met kunststof bekken. Boor 2 gaten voor onder in de schoor, voor de bevestiging aan de staander. Boor hierna gat voor door de flens onder de goot in de schoor. Hierna vastschroeven met 19mm zelftapschroeven.

Tip: zet de schoor tijdelijk vast met goede lijmtangen. Indien u geen lijmtangen heeft met kunststof bekken, gebruik hiervoor houten klosjes.



21. Hemelwaterafvoer

Indien u de carport op een bestaande hemelwaterafvoer aan wil sluiten, kijkt u goed uit of u niet op het vuilwaterriool aansluit. Indien dit het geval is, moet er een put met stankafsluiter tussen uw carport en het vuilwaterriool worden geplaatst. Zorg ervoor dat leidingwerk minimaal 600mm onder het maaiveld ligt.



22. Inspecteren

Inspecteer uw carport nauwkeurig of alle rubbers en bevestigingsmaterialen goed vastzitten en zijn verwerkt. Indien u toch kleine beschadigingen heeft gemaakt, kunt u deze eenvoudig wegwerken met een lakstift (optioneel verkrijgbaar)

VEEL PLEZIER MET UW NIEUWE CARPORT